


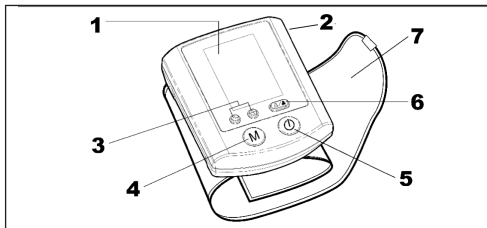
# beurer

BEURER GmbH + Co. KG • Söflinger Str. 128 • 89077 Ulm (Germany)  
Tel. 0731 / 39 89-144 • Fax: 0731 / 39 89-145 • Mail: kd@beurer.de

## BC 08

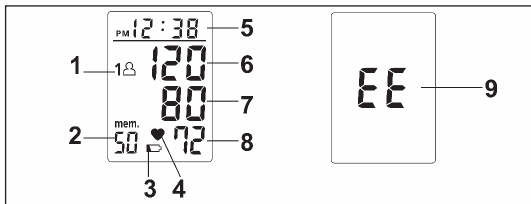
Инструкция по применению  Прибор для измерения артериального давления

 0344



**RUС Название/функция частей устройства**

1. ЖК-индикатор
2. Крышка батарейного отсека
3. Кнопка установки даты/времени
4. Кнопка вызова значения из памяти "М"
5. Кнопка ВКЛ./ВЫКЛ./ПУСК
6. Кнопка выбора пользователя
7. Запястная манжета



**RUС Условные обозначения на индикаторе**

1. Память пользователя
2. Последовательный номер памяти
3. Значок разряженной батарейки
4. Значок сердцебиения
5. Индикация даты/времени
6. Систолическое давление
7. Диастолическое давление
8. Пульс
9. Значок нарушения

## 1. Руководство

С помощью компьютерного тонометра для измерения кровяного давления на запястье Вы можете быстро и просто измерить свое артериальное давление, сохранить результаты измерений – и потом просматривать хранящиеся в памяти данные, по очереди или все сразу. Аппарат предназначен для неинвазивного измерения и наблюдения за артериальным давлением.

Аппарат соответствует требованиям европейской Директивы для медицинских изделий, разработанной для медицинской продукции, а также европейским нормам EN 1060-1 (Неинвазивные аппараты для измерения артериального давления. Часть 1: общие требования); EN 1060-3 (Неинвазивные аппараты для измерения артериального давления. Часть 3: Дополнительные требования к электромеханическим системам измерения артериального давления). В соответствии с документом «Область применения медицинских изделий» при промышленном или коммерческом использовании аппарата необходимо осуществлять регулярный измерительно-технический контроль. При использовании аппарата в домашних условиях мы рекомендуем проводить измерительно-технический контроль в сервисной службе с периодичностью 2 года.

Сохраните настоящую инструкцию по применению для последующего использования и ознакомьте с ней других возможных пользователей.

Данный прибор соответствует европейскому стандарту EN60601-1-2 и является предметом особых мер предосторожности в отношении электромагнитной совместимости. При этом учитывайте, что переносные и мобильные средства ВЧ-связи могут влиять на данный прибор. Точную информацию Вы можете получить в сервисных центрах.

### **Будьте осторожны – Для Вашей безопасности!**

- Измеряйте артериальное давление всегда в одно и то же время дня: это обеспечивает сравнимость получаемых результатов.

- Перед проведением каждого измерения расслабьтесь в течение 3–5 минут.
- Между двумя последовательными измерениями необходимо выждать 5 минут.
- Результаты измерений, сделанных Вами самостоятельно, являются только информацией к сведению – они не заменяют врачебного наблюдения! Обсудите полученные результаты измерений с врачом, ни в коем случае самостоятельно не принимайте никаких решений о лечении (например, какие препараты принимать и в какой дозировке).
- При ослаблении кровотока на предплечье по причине хронических или острых заболеваний сосудов (в условиях сужения других сосудов) точность измерения давления на запястье уменьшается. В этом случае лучше перейти на использование аппарата для измерения кровяного давления в области плеча.
- Из-за заболеваний сердечно-сосудистой системы аппарат может давать неверные показания, например, при очень низком давлении, кровотечениях и нарушениях ритма, а также при других заболеваниях.

Аппарат для измерения артериального давления состоит из прецизионной и электронной частей.

Точность измерений и длительность срока службы аппарата зависит от аккуратного с ним обращения.

- Аппарат следует беречь от толчков и не ронять.
- Беречь от влажности, загрязнения, сильных колебаний температуры и прямого воздействия солнечных лучей.
- Не использовать рядом с мощными источниками электромагнитного поля, а также держать подальше от мобильных телефонов или радиостановок.
- Не нажимайте на кнопки аппарата, не надев манжету на запястье.
- Пользуйтесь аппаратом только для измерения давления у лиц, объем запястья у которых соответствует указанным для данного аппарата.
- В случае, если аппарат не используется в течение длительного времени, рекомендуется вынуть из него батарейки.
- Батарейки следует беречь от детей и не выбрасывать в контейнер для бытового мусора.
- Использованные батарейки выбрасывайте непременно только в специально предназначенном для них пункте сбора мусора.

- Не вскрывайте аппарат. Несоблюдение этого положения ведет к прекращению действия гарантийных обязательств. Не ремонтируйте аппарат собственными силами и не исправляйте заводские установки. В противном случае мы не можем гарантировать безупречную работу аппарата.

## 2. Установка/замена батареек

- Снимите крышку батарейного отсека.
- Вставьте две батарейки в соответствии с расположением полюсов в батарейном отсеке.
- Пользуйтесь исключительно фирменными щелочными батарейками типа: 2 x 1,5 В Micro, (Alkaline Typ LR 03).
- В завершение процедуры закройте батарейный отсек, вставив крышку и защелкнув ее.

Если батарейка почти разряжена, появится значок разряженной батарейки – необходимо ее заменить.

Использованные, полностью разряженные батарейки и аккумуляторы должны утилизироваться помещением в специально обозначенные контейнеры, пункты сбора специальных отходов.

Вы обязаны по закону утилизировать батарейки. Информация: Эти обозначения ставятся на батарейках, содержащих вредные материалы: Pb = в батарейке содержится свинец, Cd = в батарейке содержится кадмий, Hg = в батарейке содержится ртуть.



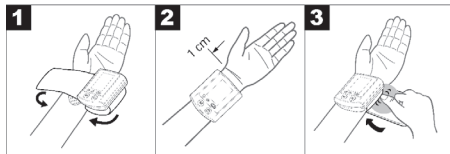
## 3. Установка даты и времени суток

Установка даты/времени суток нужна для того, чтобы величины измерений давления хранились в памяти аппарата привязанными к определенной дате и времени; при последующем вызове они будут выводиться на дисплей вместе.

Чтобы установить месяц, нажмите кнопки "☾" и "⊕". Затем последовательно нажимайте кнопки "☾" и "⊕", чтобы установить, соответственно, дату, часы и минуты, после чего подтвердите установку нажатием кнопки "☾". Время отображается в 12-часовом формате, т.е. время с 13:00 отображается как «pm 1:00».

#### 4. Надевание аппарата

- Наложите электронный тонометр на левое запястье, с внутренней его стороны.
- Запястье должно быть обнажено.
- Закрепите манжету с помощью застежки-липучки, так, чтобы верхний край аппарата располагался на расстоянии примерно 10 мм от возвышения большого пальца руки (см. рисунок).
- Манжета должна плотно прилегать к запястью, но не слишком сильно его сжимать.



#### 5. Измерение давления

- Сядьте спокойно.
- Обопритесь предплечьем на надежную опору и согните руку в локте, чтобы аппарат оказался на уровне сердца (см. рисунок).
- Перед измерением давления посидите достаточное время (3–5 минут) в покое.
- Нажатием кнопки «Выбор пользователя» выбирается ячейка памяти, а двойным нажатием кнопки « $\odot$ » запускается измерение для выбранной памяти пользователя. После проверки индикатора, при которой отображаются все цифры, автоматически накачивается манжета.
- Манжета автоматически накачивается до 180 мм рт.ст.
- По достижении давления 180 мм рт.ст. воздух из манжеты автоматически выпускается.
- Если предусматриваемое исходное давление в манжете 180 мм рт. ст. недостаточно, аппарат автоматически накачает воздух для достижения более высокого давления в манжете.
- Наконец, на дисплее покажутся величины Вашего артериального давления и частота пульса.
- Чтобы выключить аппарат и выпустить воздух из манжеты, снова нажмите на кнопку вкл./выкл.
- Если Вы забудете выключить аппарат, через 1 минуту он автоматически отключится сам.



## **6. Просмотр сохраненных в памяти результатов измерений**

Аппарат автоматически запоминает показатели артериального давления, полученные в результате последних 50 измерений.

После того, как все 50 ячеек памяти окажутся заполненными, каждый раз из памяти будет удаляться самое старое показание. Хранящиеся в памяти данные можно в случае необходимости вызвать следующим образом:

- Чтобы выбрать память пользователя, нажмите кнопку «Выбор пользователя», затем нажимайте кнопку «М», чтобы последовательно переключаться между ячейками памяти.
- Результаты измерений непрерывно записываются в память.
- Чтобы выключить прибор, снова нажмите кнопку ВКЛ/ВЫКЛ/ПУСК.
- Если Вы забудете выключить прибор, он автоматически выключится через 1 минуту.

Чтобы стереть записанные в память значения, нажмите кнопку «Выбор пользователя» для выбора ячейки памяти пользователя и удерживайте нажатой кнопку «М» около 5 секунд. Данные в ячейках памяти пользователя 1 и 2 удаляются также при извлечении одной из батарей.

## **7. На дисплей выводится информация об ошибке в следующих случаях:**

- Нажмите если нагнетание давления в манжете длится более 20 секунд,
- Нажмите если в процессе измерения давления Вы двигаетесь и не сидите спокойно,
- Нажмите при недостаточном уровне исходного давления в манжете, несмотря на дополнительное нагнетание воздуха,
- Нажмите при необычайно высокой или низкой величине артериального давления,
- Нажмите если в манжете достигается давление выше 300 мм рт. ст.,
- Нажмите если батарейки почти разрядились (в таком случае батарейки следует заменить).

Нажмите Если на экране появилось сообщение об ошибке, подождите некоторое время и попробуйте повторить измерение.

## **8. Уход за аппаратом**

- Протирайте свой компьютерный тонометр осторожно, слегка влажной тряпкой,
- не применяйте чистящих или моющих средств,
- ни в коем случае не окунайте аппарат в воду, поскольку при этом в него может попасть влага и испортить аппарат.

## **9. Сведения о кровяном давлении**

Всемирная организация здравоохранения (ВОЗ) и Национальный координационный комитет по образовательной программе о высоком кровяном давлении (National High Blood Pressure Education Program Coordinating Committee) разработали стандартные значения кровяного давления для определения уровней кровяного давления высокого и низкого риска. Однако эти стандартные значения являются всего лишь общими и ориентировочными, поскольку индивидуальное кровяное давление может отличаться у отдельных людей, в разных возрастных группах и т.д. Важно регулярно консультироваться со своим врачом. Ваш врач сообщит Ваши индивидуальные значения нормального кровяного давления, а также тот уровень, начиная с которого повышение кровяного давления должно рассматриваться как опасное.



## 10. Таблица оценки величин артериального давления (единица измерения – мм рт. ст.) для взрослых:

| Область (определяемый показатель)                     | Систолическое артериальное | Диастолическое артериальное давление | Диапазон значений давления    |
|---|----------------------------|--------------------------------------|-------------------------------|
| Гипотония (Пониженное кровяное давление)              | ниже 105                   | ниже 60                              | необходимо наблюдение врача   |
| Диапазон нормальных значений                          | от 105 до 120              | от 60 до 80                          | самостоятельное наблюдение    |
| Предгипертонический диапазон кровяного давления (*)   | от 120 до 140              | от 80 до 90                          | необходимо наблюдение врача   |
| Гипертензия – Повышенное кровяное давление степени I  | от 140 до 160              | от 90 до 100                         | необходима консультация врача |
| Гипертензия – Повышенное кровяное давление степени II | выше 160                   | выше 100                             | необходима консультация врача |

(\*) Диапазон кровяного давления, который может перейти в повышенное кровяное давление



Adapted from JNC 2003

## 11. Утилизация

Утилизация прибора должна осуществляться в соответствии с требованиями директивы 2002/96/ЕС «Старые электроприборы и электрооборудование» (WEEE, Waste Electrical and Elektronik Equipment). Для получения необходимых сведений обращайтесь в соответствующий орган местного самоуправления.



## 12. Технические данные

|   |  |
|---|--|
| Тип:                                    | BC 08  |
| Метод измерения:                        | неинвазивный (бескровный) осциллометрический метод измерения кровяного давления на запястье<br>Обхват запястья должен быть в пределах 13,5 см–22 см  |
| Область определяемых величин:           | 0–299 мм рт. ст.   |
| Диапазон измерения:                     | 50–250 мм рт. ст. для систолического давления,<br>40–180 мм рт. ст. для диастолического<br>Пульс: 40–199 ударов в минуту   |
| Точность указываемой величины давления: | систолического: $\pm 3$ мм рт. ст. / диастолический: $\pm 3$ мм рт. ст. /<br>пульс $\pm 5\%$ от указываемой величины   |
| Надежность измерений:                   | (максимальное допустимое стандартное отклонение по результатам клинических испытаний в соответствии с европейскими): систолическое давление: 8 мм рт. ст. /<br>диастолическое 8 мм рт. ст. |
| Параметры электропитания:               | алкалиновая батарейка 2 x 1,5 В Micro (Alkaline Typ LR 03)   |
| Классификация:                          | раздел применения Тип BF   |
| Необходимые условия окружающей среды:   | +10 °C – +40 °C, макс. относительная влажность воздуха 85%   |
| Условия хранения/транспортировки:       | -10 °C – +60 °C, макс. относительная влажность воздуха 95%   |
| Примечание:                             | раздел применения Тип BF   |
| Внимание:                               | Прочитайте инструкцию по применению   |

### 13. Гарантия:

Мы предоставляем гарантию на дефекты материалов и изготовления этого прибора на срок 36 месяцев со дня продажи через розничную сеть.

Гарантия не распространяется:

- на случаи ущерба, вызванного неправильным использованием
- на быстроизнашивающиеся части (батарейки, манжета)
- на дефекты, о которых покупатель знал в момент покупки
- на случаи собственной вины покупателя.

Товар сертифицирован: измерители артериального давления и частоты пульса (тонометры)

Ростест Москва №РОСС DE .АЯ46 .В54945 срок действия с 27.03.2007 по 26.03.2010 гг

Регистрационное удостоверение ФС № 2006/ 2607 от 28.12.2006 г. по 28.12.2016

Срок эксплуатации изделия: от 3 до 5 лет

Фирма изготовитель: Бойрер Гмбх, Софлингер штрассе 218,  
89077-УЛМ, Германия

Сервисный центр: 109451 г. Москва, ул.Перерва, 62, корп.2  
Тел(факс) 495—658 54 90



**АЯ46**

Дата продажи \_\_\_\_\_ Подпись продавца \_\_\_\_\_

Штамп магазина \_\_\_\_\_

